



## 6.1 公司經營績效

### 多元專業的董事會 GRI 2-9/2-10/2-11/2-15/405-1

藥華醫藥董事會為最高治理階層，連同所有子公司之董事會皆屬單軌制運作，任期三年。藥華醫藥共11名董事，任期自2021年8月5日至2024年8月4日，累積擔任董事平均任期為8.3年。以董事長為主席，並訂有「董事會議事規則」、「誠信經營守則」及「誠信經營作業程序及行為指南」等，避免及管理本公司董事與全體人員因職務之便而獲致不當利益。目前董事會成員均無重大利益衝突，且無具絕對控制力之單一股東，職務之兼任以及本公司與關係人之關係均已揭露於年報。

依據本公司股東會議事規則規範，截至2022年底藥華醫藥普通股具有表決權之總發行股數共計302,455,641股，並遵循公司法之規定，董事在任期中轉讓超過選任當時所持有之公司股份數額二分之一時，其董事當然解任；另依據「公開發行公司董事監察人股權成數及查核實施規則」，對於全體董事持有記名股票之股份總額比例亦符合法規要求，高層持股情況可參考年報資訊，而公司創始人或其家庭成員持股均無大於5%之個體。政府單位持股主要來源為行政院國家發展基金管理會，持股占比7.3%，均無特別股之情形。

藥華醫藥每季至少召開1次董事會，經理人及財會主管皆需列席備詢，並由稽核主管向董事會報告稽核情形。2022年共召開13次董事會，董事平均出席率高達97.2%。泛泰醫療則設董事3人、監察人1人，2022年度召開5次董事會，出席率100%；美國子公司設董事3人，2022年度召開4次董事會，出席率100%。子公司董事資訊可參考年報。

董事會是擬定公司永續策略、監督管理階層以及對公司及股東負責的重要角色。董事會遴選依據董事選舉辦法由股東會行之，除考量公司經營發展規模及主要股東持股情形，衡酌實務運作需求外，並設有「董事會成員多元化」之政策，目的在於成員具備不同專業與產業背景，分別提供營運判斷、會計及分析、經營管理、產業知識及國際市場觀等專業建議，持續落實多元性政策，為董事成員安排多元進修課程，強化董事會職能。本公司11席董事中包含3席獨立董事，佔全體董事會27.2%，未來將視公司營運需要增設獨立董事席次至3分之1以上。2022年度全體董事、獨立董事進修時數皆符合規範，可參考網站說明。



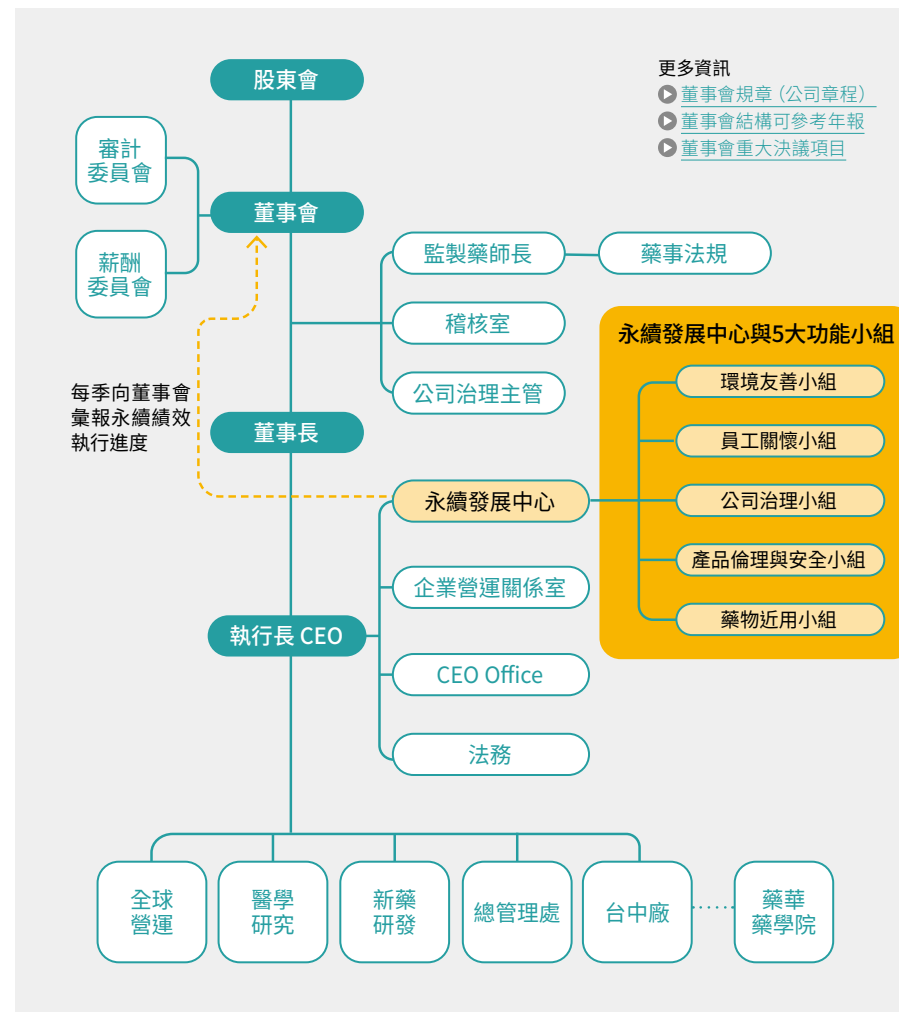
2位  
女性董事



3位  
執行業務董事



3位  
獨立董事



## 功能性委員會

GRI2-20

**97.2%**  
董事會親自出席率

**100%**  
薪酬委員會親自出席率

藥華醫藥董事會下設有兩個功能性委員會，分別為「[審計委員會](#)」及「[薪資報酬委員會](#)」，成員皆由獨立董事組成，有效發揮獨立董事之監督與制衡機制，其中薪資報酬委員會包含一位外部專家（謝明娟教授）擔任委員，健全董事會功能及強化管理機制。

委員會	審計委員會	薪資報酬委員會
職責	協助董事會履行其監督公司在執行有關會計、稽核、財務報導流程及財務控制上的品質和誠信度	協助董事會訂定及檢討董監事、經理人績效評估及薪資報酬之政策、制度、標準與結構
組成	張進德獨立董事、楊育民獨立董事、田健和獨立董事	張進德獨立董事、楊育民獨立董事、田健和獨立董事、謝明娟教授
開會次數	13 次	2 次
出席率	97.2%	100%

## 董事薪酬政策與永續績效的連結

GRI2-19

本公司董事酬金遵循公司內部章程規定辦理，以當年度彌補累積虧損後的盈餘，提撥不高於5%以作為董事酬勞，並斟酌各個董事擔任職務對公司營運的參與程度、績效貢獻度、董事會績效評估的結果，給予合理的薪資報酬，董事與高層之酬金資訊可參考[年報](#)資訊。目前人力資源單位依循公司的永續發展進程，正積極研擬董事薪酬政策與永續績效連結性的相關作業辦法，以期反應各董事督導永續發展目標與策略執行的不遺餘力。

## 董事會績效評估 GRI2-18

為落實公司治理、提升董事會功能，藥華醫藥訂定「[董事會績效評估辦法](#)」與「[董事會自我評鑑或同儕評鑑](#)」，以建立績效目標與評量制度。每年至少執行1次內部董事會績效評估，每3年委請外部專業獨立機構進行當年度董事會績效評估，定期進行董事會及功能性委員會績效評估，並向董事會提出評估報告及具體改善建議方案。績效評估之衡量項目至少包含對公司營運之參與程度、提升董事會決策品質、董事會組成與結構、董事的選任及持續進修、內部控制5大面向。2022年度之內部董事會及董事成員績效評核結果已依法於2023年2月24日向董事會報告結果。評核結果一致通過並無其他建議事項，請參閱[網站資訊](#)。

藥華醫藥董事已於2021年委託外部機構社團法人中華公司治理協會針對2020年11月1日至2021年10月31日期間進行董事會效能評估，評估報告（請參閱[網站資訊](#)）建議共4項改善之情事：強化董事選任機制、擬定重要管理階層人才培育計畫、建立完善的吹哨者機制與溝通管道、及於官網設置公司治理專區等，其中總公司官網已設置公司治理專區及申訴溝通管道，餘者將視未來實際營運需要，陸續落實改善。

### 績效評估衡量項目5大面向





## 公協會參與 GRI2-28

公協會的參與以生技醫藥相關協會為選擇依據，於各協會均為繳交會費之會員身分，與協會共同擴散影響力，增進產業發展。

外部協會參與

台灣研發型生技新藥發展協會

中華民國西藥代理商業同業公會

中華民國製藥發展協會

台灣科學工業園區科學工業同業公會

台灣藥物臨床研究協會

中華民國西藥代理商業同業公會

中華民國血液病學會

社團法人國家生技醫療產業策進會

台灣骨髓增生性腫瘤關懷協會

## 稅務策略與治理 GRI207-1/207-2/207-3/207-4

本公司稅務管理單位由總公司會計部協同各子公司會計部門統籌規劃並辦理申報，過程中若有任何重要決策，依照情況得諮詢或委任專業稅務顧問，**嚴格按照台灣和各運營所在地當地司法管轄區的商業法和稅務規範，依規定資訊透明揭露**，以強化集團之稅務法令遵循及承諾達成企業社會責任，並承諾遵循以下稅務管理方針，以降低稅務風險，優化稅後經營成果，維護股東權益。



- 所有營運皆依據相關稅務法律與規定辦理
- 關係企業間交易係依據常規交易原則，並遵循經濟合作暨發展組織（OECD）公布的國際公認移轉訂價準則
- 財務報告資訊透明，稅務之揭露遵循相關規定與準則要求處理
- 不進行只為避稅目的之交易
- 基於互信與資訊透明，與稅務機關建立相互尊重的關係
- 公司的重要決策皆考量租稅的影響
- 分析營運環境，運用管理機制進行稅務風險評
- 透過持續的人才培養，強化稅務專業能力

### 所得稅費用與會計利潤乘以所適用所得稅率之金額調節表

單位：新台幣千元

	2020 年	2021 年	2022 年
來自於繼續營業單位之稅前淨損	\$ (1,948,016)	\$ (2,810,988)	\$ (1,841,871)
以本公司法定所得稅計算之所得稅	\$ (389,603)	\$ (562,198)	\$ (368,374)
遞延所得稅資產 / 負債之所得稅影響數	389,629	562,198	(72,399)
其他	100	-	(26,288)
認列於損益之所得稅費用合計	\$126	\$0	\$ (467,061)

## 內部控制與內部稽核

本公司設立稽核室隸屬於董事會，配置專任稽核人員計2位及職務代理人，對於稽核所發現內控缺失及異常事項據實記載責成稽核報告，**稽核主管每季向審計委員會及董事會報告稽核業務執行情形**，強化董事會對公司稽核制度落實之督導，並**定期安排內部稽核與獨立董事之單獨溝通**；另針對年度稽核計畫內部控制查核所發現各項缺失，均持續追蹤複查，以確定相關單位已及時採取適當改善措施。透過例行性、專案性查核及子公司監理作業，以了解內部控制功能運作狀況及潛在風險，協助董事會及管理階層確實履行其責任，進而落實公司治理制度。在2022年度稽核單位共完成55份稽核報告、發現1件缺失，且已**100%**完成改善。



## 年度經營成果 GRI 201-1/201-4/415-1

### 全集團近3年度營運成果

(單位：新台幣仟元)

		2020年	2021年	2022年
直接經濟價值	營業收入	557,257	656,506	2,882,042
	營運成本	373,323	378,856	812,288
經濟價值分配	員工薪資福利	670,560	1,489,430	1,600,415
	支付政府稅款	664	957	4,772
	支付出資人的款項	1,269	1,720	1,704
	社區投資	4	3	250
	合計	1,045,820	1,870,965	2,442,086
	留存的经济價值	-488,563	-1,214,459	439,955

註1：本表數據為合併財報數據  
 註2：2022年度取自政府相關補助共計16,263仟元整及勞動局產假補助計22,154元  
 註3：2022年度無對任何國家或個人進行直接或間接的政治捐款  
 註4：社區投資主要是公益項目的捐贈款  
 註5：更多董事會績效與營運成果，包含CEO薪資組成結構、政府持股狀況、家族持股狀況、表決權資訊揭露等，請見藥華醫藥年報